



Comisia
Europeană



Monitorul educației și formării 2017

România

COMISIA EUROPEANĂ

Monitorul educației și formării 2017

România

Volumul 2 al Monitorului educației și formării 2017 cuprinde douăzeci și opt de rapoarte de țară individuale. Acesta se bazează pe cele mai actuale probe cantitative și calitative pentru a prezenta și a evalua principalele măsuri politice recente și în curs de desfășurare în fiecare stat membru al UE, cu accent pe evoluțiile de la jumătatea anului 2016. Acesta completează astfel alte surse de informații care oferă descrieri ale sistemelor naționale de educație și formare.

Secțiunea 1 oferă o prezentare statistică a principalilor indicatori privind educația și formarea. Secțiunea 2 identifică pe scurt principalele puncte forte și provocări ale sistemului de educație și formare al țării. Secțiunea 3 se concentrează pe factorii determinanți ai inegalităților în educație și pe măsurile de promovare a incluziunii, bazându-se în special pe dovezile din cadrul Programului privind evaluarea internațională a competențelor (PISA) din 2015 al OCDE, precum și pe evoluțiile recente în ceea ce privește părăsirea timpurie a școlii și educația și îngrijirea copiilor preșcolari. Secțiunea 4 analizează investițiile în educație și formare. Secțiunea 5 se referă la politicile de modernizare a învățământului școlar, vizând, printre altele, profesia didactică, competențele digitale și cele lingvistice. Secțiunea 6 abordează măsurile de modernizare a învățământului superior. În cele din urmă, secțiunea 7 cuprinde educația profesională și învățarea în rândul adulților.

Manuscrisul a fost finalizat la 15 septembrie 2017.

Date contextuale suplimentare sunt disponibile online

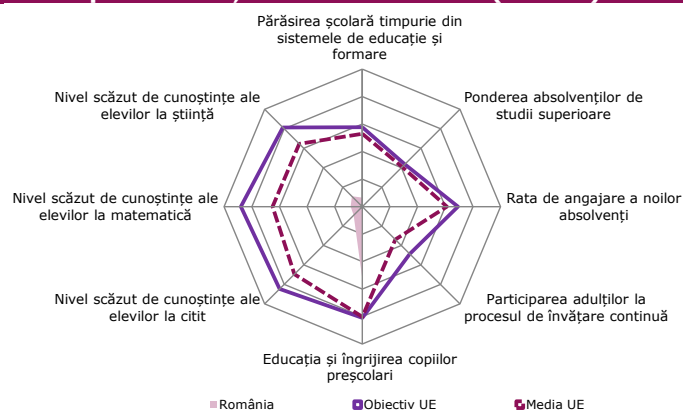
(http://ec.europa.eu/education/policy/strategic-framework/et-monitor_ro)

1. Indicatori-cheie

		România		Media UE		
		2013	2016	2013	2016	
Criterii de referință ET 2020						
Părăsirea școlară timpurie din sistemele de educație și formare (vârsta 18-24 de ani)	Total	17.3%	18.5%	11.9%	10.7%	
Ponderele absolvenților de studii superioare (vârsta 30-34 de ani)	Total	22.9%	25.6%	37.1%	39.1%	
Educația și îngrijirea copiilor preșcolari (de la vârsta de 4 ani la vârsta de începere a învățământului obligatoriu)		85.5% ¹²	87.6% ¹⁵	93.9% ¹²	94.8% ¹⁵	
Procent de tineri cu vârsta de 15 ani cu un nivel scăzut de cunoștințe în:	Citit	37.3% ¹²	38.7% ¹⁵	17.8% ¹²	19.7% ¹⁵	
	Matematică	40.8% ¹²	39.9% ¹⁵	22.1% ¹²	22.2% ¹⁵	
	Știință	37.3% ¹²	38.5% ¹⁵	16.6% ¹²	20.6% ¹⁵	
Rata de angajare a noilor absolvenți pe nivel de învățământ (cu vârsta de 20-34 de ani și care au finalizat sistemul de învățământ cu 1-3 ani înainte de anul de referință)		ISCED 3-8 (total)	67.2%	69.3%	75.4%	78.2%
Participarea adulților la procesul de învățare continuă (vârsta 25-64 de ani)		ISCED 0-8 (total)	2.0%	1.2%	10.7%	10.8%
Alți indicatori contextuali						
Investiții în educație	Cheltuieli publice pentru educație ca procent din PIB	2.8%	3.1% ¹⁵	5.0%	4.9% ¹⁵	
	Cheltuieli în instituțiile publice și private pentru fiecare student în EUR	ISCED 1-2 €1 700	€1 866 ¹⁴	:	: ¹⁴	
	PPS	ISCED 3-4 €1 959	€2 328 ¹⁴	:	: ¹⁴	
		ISCED 5-8 €2 979	€4 180 ¹⁴	:	: ¹⁴	
Părăsirea școlară timpurie din sistemele de educație și formare (vârsta 18-24 de ani)	de origine autohtonă	17.4%	18.6%	11.0%	9.8%	
	de origine străină	:	:	21.9%	19.7%	
Ponderele absolvenților de studii superioare (vârsta 30-34 de ani)	de origine autohtonă	22.9%	25.6%	37.8%	39.9%	
	de origine străină	:	:	33.4%	35.3%	
Rata de angajare a noilor absolvenți pe nivel de învățământ (cu vârsta de 20-34 de ani și care au finalizat sistemul de învățământ cu 1-3 ani înainte de anul de referință)	ISCED 3-4	55.0%	59.6%	69.4%	72.6%	
	ISCED 5-8	77.2%	80.7%	80.7%	82.8%	
Mobilitate în scop educațional	Mobilitatea absolvenților străini (licență)	1.6%	2.5% ¹⁵	5.5%	6.0% ¹⁵	
	Mobilitatea absolvenților străini (master)	2.5%	4.4% ¹⁵	13.6%	15.1% ¹⁵	

Surse: Eurostat (a se vedea secțiunea 9 pentru detalii suplimentare); OCDE (PISA). Note: datele se referă la media UE ponderată, acoperind un număr diferit de state membre în funcție de sursă; 12 = 2012, 14 = 2014, 15 = 2015. În ceea ce privește mobilitatea în scop educațional, media UE este calculată de DG EAC pe baza datelor cu privire la țară disponibile în toți anii. Informații suplimentare pot fi consultate în secțiunea corespunzătoare din volumul 1 (http://ec.europa.eu/education/policy/strategic-framework/et-monitor_ro).

Figura 1. Poziția în raport cu performanțele cele mai bune (inelul exterior) și cu performanțele cele mai slabe (centru)



Sursă: calculele DG Educație și Cultură, pe baza datelor furnizate de Eurostat (LFS 2016) și OCDE (PISA 2015). Notă: toate punctajele sunt stabilite între un maximum (performanțele cele mai bune, vizualizate pe inelul exterior) și un minimum (performanțele cele mai slabe, vizualizate în centrul figurii).

2. Aspecte principale

- România pune în aplicare o programă de învățământ bazată pe competențe în învățământul școlar. Sunt în curs de elaborare planuri de instruire a profesorilor pentru a preda programa de învățământ modernizată.
- Ponderea elevilor cu o performanță scăzută în ceea ce privește competențele de bază rămâne una dintre cele mai mari din UE. Acest lucru este cauzat de factori educaționali și de provocări în materie de echitate. Accesul la educația de masă de calitate este o provocare în special pentru elevii din mediul rural și pentru romi.
- Finanțarea pentru educație este foarte scăzută. Riscul de părăsire timpurie a școlii rămâne ridicat, cu consecințe pentru piața forței de muncă și pentru creșterea economică.
- Relevanța pe piața muncii a studiilor superioare este în curs de îmbunătățire, dar ponderea absolvenților de studii superioare este cea mai scăzută din UE.
- Sunt în curs de desfășurare eforturi de a introduce educația și formarea profesională duală. Participarea adulților la procesul de învățare continuă rămâne scăzută, în pofida necesității de actualizare a competențelor.

3. Combaterea inegalităților și promovarea incluziunii

Performanța elevilor este legată de statutul lor socio-economic. Studiul din 2015 al Programului privind evaluarea internațională a elevilor (PISA) al OCDE a constatat că mai mult de jumătate dintre tinerii cu vârsta de 15 ani din cuartila socio-economică inferioară nu posedă nivelul minim de competențe în știință (56,1 %), citit (57,5 %) și matematică (59 %). Performanța scăzută în rândul elevilor dezavantajați este de aproape trei ori mai mare decât în cuartila socio-economică superioară¹, deși ratele pentru cel din urmă grup sunt ridicate în comparație internațională. Acest decalaj este unul dintre cele mai ridicate din UE (36,9 puncte procentuale la știință, comparativ cu 26,2 puncte procentuale în UE). Cu toate că reziliența în rândul studenților dezavantajați² este scăzută (11,3 %), inclusiv în comparație cu alte state din Europa Centrală și de Est³, aceasta s-a dublat față de anul 2006 (OCDE 2016).

Rata ridicată a părăsirii timpurii a școlii (PTS) este concentrată în zonele rurale și în rândul romilor. Procentul celor care au părăsit timpuriu școala în rândul tinerilor în vârstă de 18-24 de ani a scăzut ușor (de la 19,1 % în 2015 la 18,5 % în 2016), dar rămâne al treilea cel mai ridicat din UE. Obiectivul național în cadrul strategiei Europa 2020 de 11,3 % rămâne de neatins. Diferența dintre ratele de părăsire timpurie a școlii în zonele rurale (26,6 %) și cele urbane (6,2 % în municipii, 17,4 % în orașe și suburbii) este mare. Ratele anuale de abandon școlar rămân ridicate, în special în zonele rurale, ceea ce sugerează că părăsirea timpurie a școlii va rămâne o provocare în anii următori. Două apeluri naționale finanțate din Fondul social european (FSE) au fost lansate pentru susținerea măsurilor de prevenire în școlile dezavantajate și sprijinirea furnizării de educație de calitate prin atragerea de personal motivat, însă implementarea proiectelor nu a început încă. Un program pilot prin care se oferă elevilor o masă caldă este inițiat în școlile dezavantajate. Pregătirile privind un apel în cadrul FSE pentru a îmbunătăți disponibilitatea redusă a programelor de tip „a doua șansă” se află în curs de desfășurare. Cu toate acestea, design-ul programului „a doua șansă” nu este suficient de flexibil, în special pentru cursanții adulți. Accesibilitatea este destul de limitată în zonele rurale, iar programele sunt organizate adesea numai în anumite momente ale anului școlar. Alinierea dintre programele de educație și formare profesională (VET) și programele „a doua șansă” necesită o consolidare suplimentară, precum și concentrarea asupra competențelor de bază. Sunt necesare mai multe căi alternative pentru a

¹ 19,2 % la știință, 20,4 % la citit și 20 % la matematică.

² Elevii rezilienți sunt cei din cuartila inferioară a indicelui PISA privind statutul economic, social și cultural (ESCS) care și-au depășit condiția și au performanțe ridicate în comparație cu elevii cu același statut socio-economic din întreaga lume.

³ 13,6 % în Bulgaria, 17 % în Ungaria, 48 % în Estonia.

răspunde diverselor grupuri-țintă, în funcție de necesitățile lor. Există planuri de instituire a unui program național de școală după școală (PNR 2017) și au început lucrările pentru elaborarea unui mecanism de alertă timpurie cu privire la părăsirea timpurie a școlii.

Participarea la educația și îngrijirea copiilor preșcolari (ECEC) este scăzută, dar în curs de îmbunătățire. Participarea copiilor cu vârste între 4 ani și vârsta de începere a învățământului obligatoriu crește treptat, dar rămâne sub media UE (87,6 % în 2015 față de 94,8 %). În prezent, România pune în aplicare un program bazat pe testarea mijloacelor de creștere a participării copiilor care provin din medii defavorizate. În pofida faptului că numărul noilor înscrieri la grădiniță nu a crescut semnificativ, programul a îmbunătățit ratele de prezență. Înscrierea pentru copiii sub 2 ani este foarte scăzută (1,2 % în 2015), în mare parte din cauza lipsei de creșe. În 2012, România a introdus clasa pregătitoare în învățământul obligatoriu, măsură evaluată ca având un impact pozitiv asupra reducerii ratelor de abandon școlar în primii ani de învățământ (MoE 2015a) și a fi contribuit la reducerea disparităților dintre elevi (IES 2013). Programa de învățământ pentru grădiniță va fi revizuită cu finanțare din FSE.

Disparitățile rural-urban și inegalitatea în educație se suprapun adesea. Accesul la educația de calitate reprezintă o provocare în mod deosebit în zonele rurale, unde studiază 45 % din populația școlară a României (ISCED 1-2). Evaluările externe efectuate de ARACIP, organismul de asigurare a calității în învățământul preuniversitar, arată că școlile din mediul rural înregistrează punctaje sub școlile urbane în ceea ce privește toți indicatorii de performanță (ARACIP 2015). Diferența dintre rezultatele educaționale este confirmată, de asemenea, de rezultatele examinării naționale. În anul 2016, 37,5 % din elevii de clasa a 8-a din școlile rurale au avut rezultate slabe (sub nota minimă 5) la evaluarea națională, comparativ cu 15 % în școlile urbane. Inegalitățile sunt accentuate în continuare de utilizarea pe scară largă a meditațiilor private, în special în vederea pregătirii pentru examenele naționale (OCDE 2017). Recomandările specifice țării din 2017 solicită României să îmbunătățească accesul la educația de masă de calitate, în special pentru romii și pentru copiii din mediul rural.

Provocările privind integrarea romilor în educație împiedică incluziunea lor socială și capacitatea acestora de a găsi un loc de muncă. Un studiu recent realizat de Agenția Europeană pentru Drepturi Fundamentale (FRA 2016) arată că doar 38 % din copiii romi participă la educația și îngrijirea copiilor preșcolari, în timp ce 77 % din romii cu vârste cuprinse între 18 și 24 de ani părăsesc timpuriu școala. Aceasta indică faptul că participarea la educația și îngrijirea copiilor preșcolari s-a înrăutățit din 2011, când cifra era de 45 %. În același timp, proporția persoanelor care au părăsit timpuriu școala a scăzut (față de 90 % în 2011), însă rămâne foarte ridicată. 64 % din romii cu vârsta cuprinsă între 16 și 24 de ani nu au un loc de muncă și nu participă la educație și formare, iar numai 33 % din romii cu vârsta cuprinsă între 20 și 64 de ani desfășoară o activitate salarizată (FRA 2016). În schimb, studiul indică faptul că 29 % din copiii romi primesc educație în cadrul unor școli în care toți elevii sau majoritatea acestora sunt romi. Această proporție este cea mai scăzută dintre țările cu caracteristici similare (Bulgaria: 60 %, Republica Cehă: 30 %, Ungaria: 61 %, Slovacia: 62 %). Proiecte care vizează elevii romi au fost prioritizate în cadrul FSE. Criteriile de desegregare au fost extinse pentru a include alte grupuri vulnerabile, cum ar fi copiii din zonele rurale și copiii cu dizabilități. Responsabilitățile de monitorizare ale inspectoratelor școlare au fost extinse, însă nu există o metodologie standard de monitorizare.

4. Investiții în educație și formare

Cheltuielile pentru educație sunt scăzute, iar mecanismele de direcționare a fondurilor către școlile dezavantajate sunt insuficiente. Cheltuielile publice generale pentru educație ale României ca procent din PIB rămân cele mai scăzute din UE: 3,1 % în 2015 în comparație cu media UE de 4,9 %. În anul 2015, cheltuielile pentru educație au crescut în termeni reali (+5,6 %), dar reprezintă doar 8,6 % din totalul cheltuielilor publice (media UE fiind de 10,3 %), sub nivelurile anterioare crizei. În februarie 2017, costul standard pentru fiecare elev a crescut. Cu toate acestea, subfinanțarea este evidențiată de povara financiară neobișnuit de mare asupra gospodăriilor românești, care cheltuiesc 39 % din ceea ce cheltuiește guvernul pentru educație: aceasta este cea mai ridicată proporție din UE. Nu există programe dedicate pentru a canaliza resurse suplimentare către școlile dezavantajate (OCDE 2017). Formula finanțării pentru fiecare elev introdusă în 2011 a oferit o mai mare previzibilitate și a îmbunătățit transparența, dar coeficienții corectori existenți

sunt insuficienți pentru a răspunde necesităților școlilor din zonele defavorizate, precum și cheltuielilor specifice ale programelor de educație și formare profesională, parțial din cauza nivelului general scăzut de finanțare (UNICEF 2014a). De asemenea, este mai probabil ca școlile din zonele urbane să primească finanțare complementară la discreția autorităților locale (OCDE 2017).

Creșterea cheltuielilor în educație poate contribui la îmbunătățirea rezultatelor educaționale, precum și la susținerea dezvoltării capitalului uman și a creșterii economice. Figura 2 arată că rezultatele educaționale de calitate nu se realizează cu un nivel foarte scăzut de cheltuieli, inclusiv în cazul României. Un studiu din 2014 a estimat pierderi semnificative din cauza lipsei de investiții în educație, argumentând că „mai multe resurse alocate educației ar putea crea condiții pentru dezvoltarea și creșterea economică” (UNICEF 2014b). Deja în prezent, procentul mare al elevilor cu o performanță scăzută în ceea ce privește competențele de bază, părăsirea timpurie a școlii și ponderea scăzută a absolvenților de studii superioare nu răspund necesităților tot mai mari de asigurare a unei forțe de muncă calificate, în special din cauza emigrației⁴ cu care se confruntă țara. În general, dovezile PISA sugerează că finanțarea este corelată cu rezultatele învățării în rândul țărilor cu venituri reduse, în timp ce pentru majoritatea țărilor ceea ce contează cel mai mult este modul de alocare a resurselor, precum și diferențele calitative între politicile educaționale, normele culturale și practicile profesionale (OCDE 2016). În contextul scăderii populației de elevi, creșterea cheltuielilor, asigurând în același timp câștiguri în ceea ce privește eficiența, precum și îmbunătățirea echității sunt importante.

5. Modernizarea învățământului școlar

Procentul mare al elevilor cu o performanță scăzută în ceea ce privește competențele de bază în cadrul PISA se explică printr-o combinație de factori educaționali și provocări legate de echitate. La testarea PISA 2015, 38,5 % din românii de 15 ani nu au reușit să atingă un nivel minim de cunoștințe la științe (UE-28: 20,6 %), 38,7 % la citit (UE-28: 19,7 %) și 39,9 % la matematică (UE-28: 22,2 %). 24 % din elevi au o performanță scăzută la toate cele trei subiecte testate. În timp ce ponderea elevilor cu o performanță scăzută este deosebit de ridicată în cuartila socio-economică inferioară, aceasta este relativ ridicată, în întregul spectru socio-economic. Acest lucru arată că factorii educaționali, cum ar fi predarea și programele de învățământ, au un impact important asupra rezultatelor educaționale. Proporția elevilor cu cele mai bune performanțe — cei capabili să rezolve probleme complexe — este cea mai mică din UE (2 % la citit, 3,3 % la matematică și 0,7 % la științe). Acest lucru poate sugera că abordările de predare actuale nu sunt adecvate pentru a promova abilități mai complexe și de ordin superior (OCDE 2017). În pofida faptului că performanța medie a României la PISA s-a îmbunătățit față de 2006 (de la 418 la 435 de puncte), aceasta rămâne cu aproximativ doi ani de școlarizare sub media UE (495 de puncte în 2015). Aceste rezultate ar fi și mai scăzute dacă ar fi fost inclusă proporția mare a elevilor care nu sunt înscriși în învățământul formal (OCDE 2017).

România pune în aplicare o programă de învățământ centrată pe elev, axată pe competențele-cheie. În urma punerii în aplicare a unei programe de învățământ bazate pe competențe pentru învățământul primar, România a început să introducă o nouă programă de învățământ pentru învățământul secundar inferior (începând cu clasa a 5-a în anul școlar curent). În acest context, este important să fie consolidate standardele de învățare pentru a încuraja schimbări în materie de predare și să fie utilizată evaluarea la clasă și în cadrul testărilor naționale pentru a îmbunătăți noile standarde de învățare (OCDE 2017). FSE va finanța dezvoltarea profesională continuă în scopul de a forma profesorii pentru a preda noua programă de învățământ bazată pe competențe. Se planifică o modernizare a programei pentru învățământul secundar superior (PNR 2017).

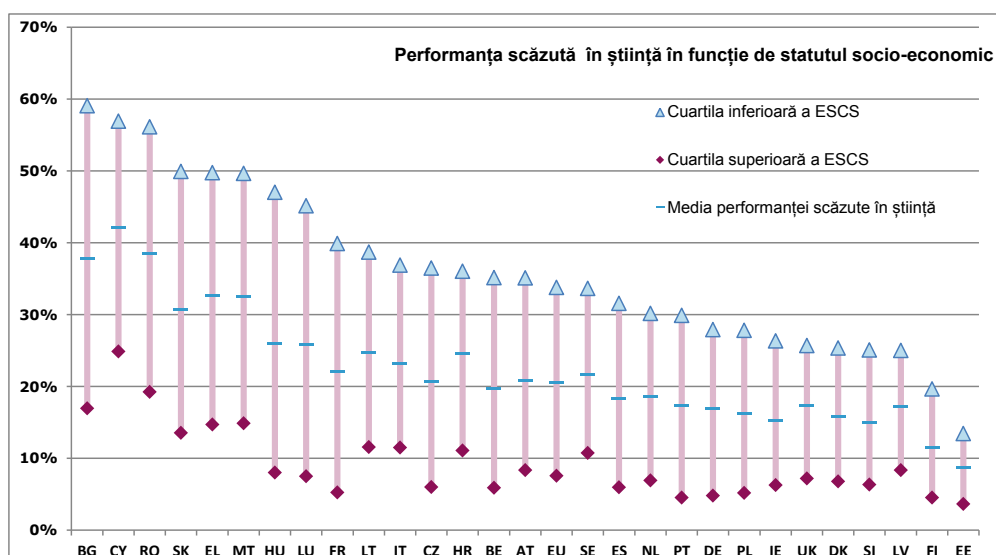
Consolidarea formării inițiale a cadrelor didactice (ITE) rămâne o provocare. Formarea inițială a cadrelor didactice în România oferă mai puțină pregătire decât în alte țări europene, în special în domeniul practice (OCDE 2017), în timp ce subiectele legate de nevoi educaționale speciale și lucrul cu studenții din medii defavorizate nu sunt acoperite în mod suficient. Cu toate că

⁴ România are una dintre cele mai mari proporții de persoane active cu educație superioară care au emigrat în ultimul deceniu (CE 2015).

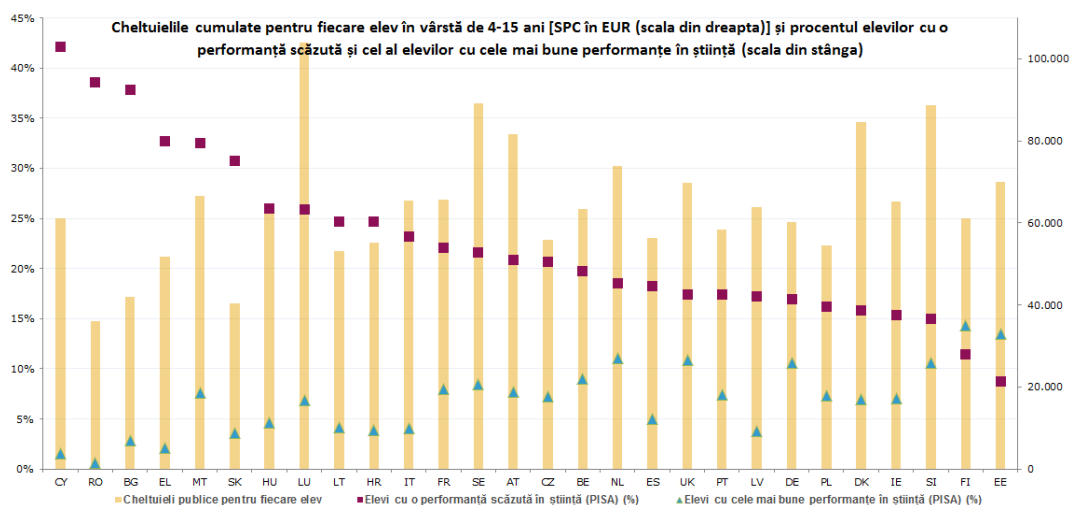
Legea educației solicită profesorilor să urmeze un program de masterat de doi ani în educație, această cerință legală nu a fost pusă în aplicare. Autoritățile analizează posibilitatea de a crea un modul specific de formare inițială a cadrelor didactice axat pe nevoile educaționale speciale.

Salariile cadrelor didactice sunt în creștere, însă atragerea cadrelor didactice de înaltă calitate în școlile dezavantajate rămâne dificilă. Salariile cadrelor didactice sunt în creștere, dar rămân scăzute (OCDE 2017), iar progresul salarial este lent. Grila de salarizare a fost revizuită anul trecut, rezultând o creștere medie de 10 % pentru profesorii începători, în timp ce în februarie 2017 salariile profesorilor au crescut cu 15 %. Profesorii din zonele rurale beneficiază, de asemenea, de o alocație suplimentară, însă atragerea profesorilor în școlile dezavantajate rămâne dificilă. Sistemul actual de indemnizații bazate pe merit, care recompensează profesorii care obțin rezultate excepționale în cadrul examenelor și concursurilor, poate încuraja o concentrare restrânsă pe pregătirea pentru teste și concursuri academice (OCDE 2017). În decembrie 2016, o serie de criterii pentru lucrul cu elevii dezavantajați, inclusiv elevii cu risc de abandon școlar, au fost incluse în indemnizațiile de merit, însă impactul acestora în practică este neclar.

Figura 2. Performanța în cadrul PISA în 2015



Notă: Țările sunt clasificate în ordinea descrescătoare a ponderii medii de elevi cu o performanță scăzută din cuartila inferioară a indicelui PISA privind statutul economic, social și cultural (ESCS).
Sursă: DG EAC pe baza PISA 2015.



Sursă: elaborată de DG EAC pe baza Eurostat și PISA 2015.

Caseta 1: Asigurarea calității în învățământul școlar

În pofida îmbunătățirilor de-a lungul timpului, asigurarea calității rămâne axată în mare parte pe conformare, din cauza unei combinații de caracteristici ale sistemului actual de evaluare:

- lipsa unei definiții comune a calității școlare care să ghideze evaluarea și îmbunătățirea activității școlare;
- fragmentarea responsabilităților și dublarea muncii;
- feedback și sprijin limitat pentru școlile cu performanțe scăzute;
- provocări legate de autoevaluarea școlilor.

Percepția este că evaluările externe și interne au un impact minim asupra practicilor de predare și de învățare (OCDE 2017).

Există trei organisme de evaluare externă, fiecare aplicând propria metodologie: Agenția Română de Asigurare a Calității în Învățământul Preuniversitar (ARACIP); inspectoratele școlare la nivel de județ; și Direcția Monitorizare și Inspecție Școlară a Ministerului Educației. Evaluările efectuate la fiecare cinci ani de ARACIP se concentrează asupra capacității instituționale, eficacității educaționale și managementului calității. Cu toate acestea, ARACIP nu are autoritatea legală de a sprijini dezvoltarea și îmbunătățirea școlară (Eurydice 2015) și nu poate formula recomandări pentru măsuri de remediere, de corecție sau de sensibilizare (ARACIP 2015). Cu toate că autoevaluarea este obligatorie, aceasta nu este privită la scară largă ca fiind un exercițiu semnificativ de îmbunătățire de către școli. Motivele pentru aceasta includ capacitatea limitată și autonomia școlară slabă (OCDE 2017).

Mecanismele de sprijinire a îmbunătățirii și a dezvoltării școlare sunt relativ slabe. Inspectoratele școlare județene, responsabile de verificarea calității în sistemul școlar, își desfășoară propriile evaluări și formulează recomandări. În practică, accentul este plasat în principal pe respectarea reglementărilor. Deși se așteaptă ca inspectoratele să acorde sprijin școlilor, majoritatea sarcinilor lor formale se referă la activități de monitorizare și control. Obiectivitatea evaluărilor poate fi subminată, de asemenea, de proximitatea dintre inspectorate și școlile din același județ, precum și de influența politică (OCDE 2017). Prin urmare, revizuirea comună UNICEF-OCDE recomandă o reconceptare a sistemului de evaluare externă, în care ARACIP ar deveni principalul evaluator extern, în timp ce inspectoratele școlare și-ar consolida rolul de sprijin.

6. Modernizarea învățământului superior

Ponderea absolvenților de studii superioare este cea mai scăzută din UE. În pofida faptului că ponderea absolvenților de studii superioare (30-34 de ani) s-a dublat în ultimul deceniu — de la 12,4 % în 2006 la 25,6 % în 2016 — aceasta nu a crescut din 2015 și este cea mai scăzută din UE. Obiectivul de 26,7 % până în anul 2020 este realizabil, însă atingerea mediei UE (39,1 % în 2016) pe termen mediu reprezintă o provocare. Acest lucru este cauzat de o combinație de factori care limitează numărul potențial de studenți: rate ridicate de abandon școlar în învățământul preuniversitar, rate de promovare în creștere, însă relativ scăzute pentru examenul de bacalaureat, precum și participarea scăzută a grupurilor dezavantajate la învățământul superior. În 2015, rata de înscriere pentru grupa de vârstă 20-24 de ani, și anume persoanele susceptibile să se încadreze în învățământul superior⁵, a fost de 28 %. Alături de emigrarea lucrătorilor cu studii superioare, ponderea scăzută a absolvenților de studii superioare riscă să creeze o lipsă de competențe în sectoarele care necesită un grad ridicat de cunoștințe și, în cele din urmă, să limiteze creșterea economică.

Lipsa personalului calificat începe să se resimtă într-o serie de sectoare economice, iar continuarea emigrării sporește provocarea. TIC, sănătatea și educația reprezintă principalele trei profesii pentru care se preconizează o lipsă de personal calificat (Cedefop 2017). Domeniile știință, tehnologie, inginerie și matematică (STIM) au reprezentat 28 % din absolvenții din România

⁵ Acest indicator poate fi ușor influențat de numărul studenților români din străinătate: 30 100 în 2014, echivalentul a 5 % din studenții din învățământul superior (ISCED 5-8) în respectivul an.

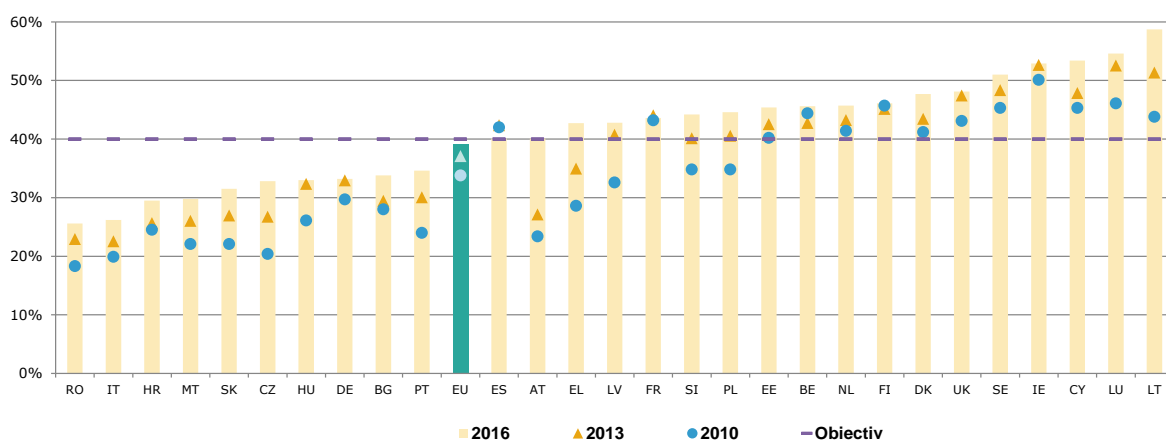
– în jurul mediei de 26 % din UE –, dar numerele efective sunt scăzute din cauza participării reduse la învățământul superior și a scăderii numărului de studenți. Pentru a remedia problema acestei lipse de personal calificat vor fi necesare abordări integrate pentru a îmbunătăți calitatea și participarea la învățământul superior, precum și îmbunătățirea standardelor de calitate școlară.

Relevanța pe piața muncii a studiilor superioare se îmbunătățește, însă rămân provocări.

Rata de angajare a noilor absolvenți de studii superioare crește, fiind susținută de evoluțiile înregistrate atât pe piața muncii, cât și în domeniul educației. Indicatorul a ajuns la 80,7 % în 2016, ceea ce înseamnă o reducere a diferenței față de media UE de 82,8 %, însă rămâne sub nivelurile anterioare crizei; rata a fost de 93 % în anul de vârf 2008, atunci când numărul absolvenților a fost, de asemenea, maxim. România a adoptat o strategie pentru perioada 2015-2020 pentru învățământul superior în scopul creșterii calității, a relevanței pe piața forței de muncă și a participării grupurilor dezavantajate, însă punerea în aplicare este lentă.

Promovarea excelenței în învățământul superior și în cercetare rămâne o provocare. Deși au fost puse în aplicare mai multe măsuri pentru a îmbunătăți calitatea și relevanța pe piața forței de muncă, inclusiv eforturi continue de îmbunătățire a procedurilor și a standardelor de evaluare externă pentru programele de licență și de masterat, mai multe provocări persistă, inclusiv în asigurarea calității în universități și școli doctorale. Școlile doctorale au fost acreditate temporar pentru a le permite acestora să funcționeze fără reevaluarea la cinci ani prevăzută de lege. Cazurile de plagiat ridică întrebări cu privire la calitatea eticii academice și a școlilor doctorale. O recentă decizie controversată a Ministerului Cercetării și Inovării limitează participarea evaluatorilor străini la evaluarea proiectelor naționale de cercetare. Acest lucru generează preocupări cu privire la guvernarea, eficiența și deschiderea sistemului public de cercetare și învățământ superior din România.

Figura 3. Ponderea absolvenților de studii superioare în UE



Sursă: Eurostat, codul datelor online: [edat_lfse_03](#).

Caseta 2: Monitorizarea parcursului profesional al absolvenților de universitate

Cu toate că monitorizarea parcursului profesional al absolvenților de universitate nu se efectuează în mod sistematic în România, măsurile recente marchează unele progrese în această direcție. Un proiect finanțat de FSE vizează sprijinirea dezvoltării unui instrument de monitorizare a inserției absolvenților pe piața forței de muncă. Proiectul urmărește să analizeze compatibilitatea dintre educația superioară și cerințele angajatorilor, inclusiv prin analiza calității și a relevanței pe piața muncii a programelor oferite de universități în funcție de domenii de studiu la nivel regional. De asemenea, proiectul vizează să îmbunătățească procesul de luare a deciziilor la nivelul Ministerului Educației și să susțină capacitățile de prognoză ale acestuia prin dezvoltarea de parteneriate și a unui mecanism de consultare permanentă între minister, universități și angajatori.

7. Modernizarea educației și formării profesionale și promovarea învățării în rândul adulților

Măsuri de îmbunătățire a educației și formării profesionale (VET) sunt în curs de realizare, dar persistă provocări. Proporția studenților din învățământul profesional secundar superior (ISCED 3) a scăzut ușor în 2015 la 56,3 %, dar a rămas peste media UE de 47,3 %. Rata de angajare a proaspeților absolvenți VET este mai mică decât media UE (63,3 % față de 75 % în 2016). Reformele în cadrul VET au continuat în ultimul an, acordându-se o atenție deosebită sistemului dual de educație și formare profesională. În urma unui amplu proces de consultare a principalelor părți interesate din domeniul VET, cadrul juridic pentru a permite educația și formarea profesională duală la nivelurile 3, 4 și 5 din cadrul calificărilor naționale a fost adoptat la nivel guvernamental și așteaptă aprobarea Parlamentului. Societățile private implicate în educația și formarea profesională duală vor beneficia de stimulente fiscale pentru a furniza formare și vor fi implicate într-o măsură mai mare în luarea deciziilor la nivel de școală. Eficacitatea măsurilor care vizează alinierea calificărilor la cerințele pieței muncii trebuie îmbunătățită. Un sistem integrat și robust de colectare a feedback-ului din partea angajatorilor cu privire la relevanța calificărilor trebuie încă să fie dezvoltat, în pofida experiențelor izolate pozitive ale unor instituții de învățământ. Serviciile de orientare și consiliere nu sunt încă suficient de dezvoltate și nu au o metodologie comună pentru a fi eficiente la toate nivelurile educaționale. Sunt necesare eforturi suplimentare pentru a îmbunătăți atractivitatea VET ca opțiune de carieră și nu în principal ca o „a doua alegere”. O altă măsură (care urmează să fie adoptată de Parlament) propune sprijin pentru elevii VET prin asigurarea meselor și a cazării gratuite pentru a preveni abandonul școlar.

Participarea adulților la procesul de învățare continuă rămâne foarte scăzută, în pofida necesității la scară largă de actualizare a competențelor. Participarea adulților la procesul de învățare continuă este în continuare foarte scăzută, cu 1,2 % în 2016, mult sub media UE (10,8 %). Șomerii sunt mai puțin susceptibili să se angajeze în procesul de învățare (2,1 %) în comparație cu media UE (9,5 %), la fel ca persoanele în vârstă (0,3 % față de 6,9 %) și adulții slab calificați (0,3 % față de 4,3 %). Sistemul de învățare pentru adulți din România rămâne fragmentat, iar diferitele componente ale acestuia au evoluat în moduri diferite. De exemplu, validarea antecedentelor educaționale este bine dezvoltată, însă nu există o bază de date cu posibilele cursuri pe care le pot urma adulții pentru a-și completa competențele lipsă, ceea ce ar face posibilă corelarea necesităților și a cerințelor cursanților adulți cu oferta educațională. În plus, există o slabă colectare a datelor și o cultură limitată a participării la învățarea pe tot parcursul vieții, în special în rândul populației largi care trăiește în zonele rurale și care lucrează în agricultura de subsistență și semi-subsistență, unde există o infrastructură educațională redusă și un acces limitat la oportunitățile de învățare.

Punerea în aplicare a măsurilor privind învățământul pentru adulți este lentă. Punerea în aplicare a strategiei naționale pentru învățarea pe tot parcursul vieții adoptată în 2015 a fost amânată. Cadrul juridic care instituie centrele comunitare pentru învățarea pe tot parcursul vieții a fost adoptat în august 2017, dar sprijinul pentru consolidarea capacităților și formarea de profesioniști în învățământul pentru adulți pentru a asigura calitatea și furnizarea de educație diversă nu au fost încă dezvoltate. Adoptarea noului registru național de calificări a fost amânată din nou. Registrul este conceput ca un instrument unic de referință în formare, asigurând accesul echitabil la piețele forței de muncă naționale și europene, precum și satisfacerea necesităților pieței forței de muncă. Accesul la programele de învățare continuă în cadrul VET este împiedicat de cerințele de admitere legate de finalizarea învățământului secundar inferior.

8. Referințe

ARACIP (2015), *Studiu privind nivelul calității serviciilor educaționale înregistrat prin standardele în vigoare și cel înregistrat prin noile standarde, precum și privind mecanismele, standardele și procedurile de evaluare internă și externă în România și în alte țări din Uniunea Europeană*. https://www.edu.ro/sites/default/files/_fi%C8%99iere/studii%20si%20analize/2016/aracip/RAPORTUL%20NATIONAL%20septembrie%202015.pdf

Panorama competențelor Cedefop (2017).

<http://skillspanorama.cedefop.europa.eu/en/countries/romania>

Consiliul Uniunii Europene (2017), *Recomandarea Consiliului din 11 iulie 2017 privind Programul național de reformă al României pentru 2017 și care include un aviz al Consiliului privind Programul de convergență al României pentru 2017.* <http://data.consilium.europa.eu/doc/document/ST-9254-2017-INIT/ro/pdf>

CE (2015), Comisia Europeană, *Employment and Social Development in Europe 2015 (Evoluția ocupării forței de muncă și a situației sociale în Europa 2015).*

<http://ec.europa.eu/social/main.jsp?catId=738&langId=en&pubId=7859&furtherPubs=yes>

CE (2016), Comisia Europeană, PISA 2015: „EU performance and initial conclusions regarding education policies in Europe” („Performanța în UE și concluzii inițiale privind politicile din domeniul educației în Europa”), pe baza programului PISA al OCDE 2015,

https://ec.europa.eu/education/sites/education/files/pisa-2015-eu-policy-note_en.pdf

Eurydice (2015), *Assuring Quality in Education: Policies and Approaches to School Evaluation in Europe (Asigurarea calității în educație: Politici și abordări privind evaluarea școlară în Europa).*

http://eacea.ec.europa.eu/education/eurydice/documents/thematic_reports/178en.pdf

FRA (2016), Agenția pentru Drepturi Fundamentale a Uniunii Europene, *Al doilea sondaj privind minoritățile și discriminarea în Uniunea Europeană (EU-MIDIS II): Romii – rezultate selectate.*

<http://fra.europa.eu/en/publication/2016/eumidis-ii-roma-selected-findings>

ISE (2013), *Institutul de Științe ale Educației, Punerea în aplicare a anului pregător, Institutul de Științe ale Educației, București.*

MoE (2015a), Ministerul Educației, *Raport privind starea învățământului preuniversitar în România.* <https://www.edu.ro/sites/default/files/Raport%20Stare%20invatamant%20preuniversitar%202015.pdf>

MoE (2015a), Ministerul Educației, *Raport privind starea învățământului superior în România.*

<https://www.edu.ro/raport-privind-starea-%C3%AEnv%C4%83%C8%9B%C4%83m%C3%A2ntului-superior-%C3%AEn-rom%C3%A2nia-2015>

PNR (2017), *Programul național de reformă al României.*

<https://ec.europa.eu/info/sites/info/files/2017-european-semester-national-reformprogramme-romania-en.pdf>

OCDE (2016), *Rezultatele PISA 2015 (Volumul I): Excellence and Equity in Education (Excelență și echitate în educație),* <http://dx.doi.org/10.1787/9789264266490-en>.

OCDE(2017), *Reviews of Evaluation and Assessment in Education (Revizuirii ale evaluării și analizării în educație), Kitchen, H., et al., România 2017,* <http://dx.doi.org/10.1787/9789264274051-en>

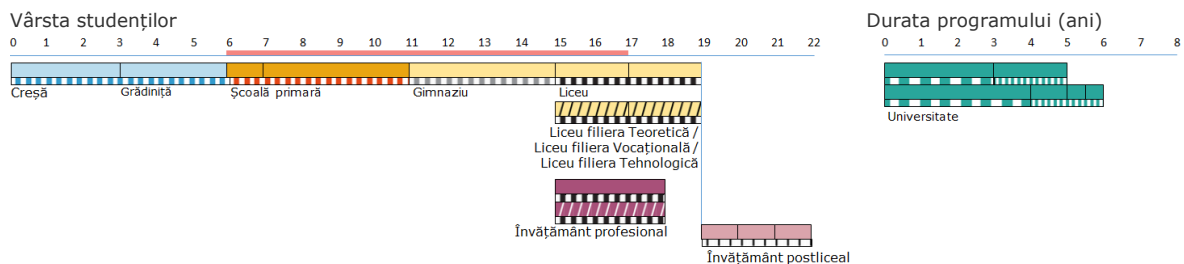
UNICEF (2014a) și Institutul de Științe ale Educației, *Financing the Pre-graduate Education System Based on the Standard Cost: A Current Assessment from the Equity Perspective (Finanțarea sistemului de învățământ preuniversitar pe baza costului standard: o evaluare curentă din perspectiva echității),* <http://www.unicef.org/romania/Studiu.ISE.eng.pdf>

UNICEF (2014b), *Cost of non-investment in education in Romania (Costurile lipsei de investiții în educație în România).* <https://www.unicef.org/romania/Cost.Noninvest.web.pdf>

9. Anexa I. Surse ale indicatorilor-cheie

Indicator	Codul datelor online al Eurostat
Părăsirea școlară timpurie din sistemele de educație și formare	edat_lfse_02 + edat_lfse_14
Ponderea absolvenților de studii superioare	edat_lfse_03+ edat_lfs_9912
Educația și îngrijirea copiilor preșcolari	educ_uoe_enra10 + tps00179
Rata de angajare a noilor absolvenți	edat_lfse_24
Participarea adulților la procesul de învățare continuă	trng_lfse_03
Cheltuieli publice pentru educație ca procent din PIB	gov_10a_exp
Cheltuieli în instituțiile publice și private pentru fiecare student	educ_uoe_fini04
Mobilitate în scop educațional	edu_uoe_mobg03

10. Anexa II. Structura sistemului de educație











Notă: În temeiul articolului 23 alineatul (1) litera (e) din Legea națională a educației (Legea nr. 1/2011), astfel cum a fost modificată, *învățământul postliceal* este definit ca „învățământ terțiar non-universitar” (*non-university tertiary education*). În conformitate cu Clasificarea Internațională Standard a Educației (ISCED), *învățământul postliceal* este definit ca nivelul 4 ISCED.

Niveluri de învățământ

-  Educația și îngrijirea copiilor preșcolari (pentru care este responsabil Ministerul Educației)
-  Învățământ primar
-  Învățământ secundar general
-  Învățământ secundar profesional
-  Învățământ postliceal
-  Învățământ superior (cu frecvență)
-  An suplimentar
-  Cursuri combinate la școală și la locul de muncă
-  Educație / formare obligatorie cu frecvență

Corelarea cu nivelurile ISCED

-  ISCED 0
-  ISCED 1
-  ISCED 2
-  ISCED 3
-  ISCED 4
-  ISCED 5
-  ISCED 6
-  ISCED 7

Sursă: Comisia Europeană/EACEA/Eurydice, 2016. *The Structure of the European Education Systems 2016/17: Schematic Diagrams*. Eurydice Facts and Figures (*Structura sistemelor de învățământ europene 2016/17: Diagrame schematice*. Date și cifre Eurydice). Luxemburg: Oficiul pentru Publicații al Uniunii Europene.

Observațiile și întrebările cu privire la prezentul raport sunt binevenite și pot fi trimise prin e-mail la adresa: Alexandra Tamasan alexandra.tamasan@ec.europa.eu
sau
EAC-UNITE-A2@ec.europa.eu

Sinteză

Aspecte principale ale analizei comparative între țări

Tema principală a monitorului din acest an este inegalitatea în educație și rolul important pe care îl îndeplinește educația în construirea unei societăți mai echitabile. Principala nouă sursă de date este testul PISA 2015⁶ pentru elevii de 15 ani, la care au participat pentru prima dată toate statele membre ale UE. PISA, cu informațiile sale bogate despre mediul elevilor testați, oferă perspective unice asupra efectului pe care contextul socio-economic, originea dintr-o familie de migranți și genul îl au asupra îndeplinirii criteriului de referință al UE privind performanțele scăzute la citit, matematică și știință.

Tema egalității și a coeziunii sociale este foarte prezentă, de asemenea, în raportarea privind obiectivele UE 2020 rămase în materie de educație (partea 2), care sunt legate de:

- părăsirea școlară timpurie din sistemele de educație și formare;
- ponderea absolvenților de studii superioare;
- participarea la educația și îngrijirea copiilor preșcolari;
- ratele de angajare a noilor absolvenți;
- participarea adulților la procesul de învățare continuă.

Partea a 3-a a monitorului se bazează pe inițiativele recente de politică ale Comisiei și oferă o bază analitică pentru dezvoltarea școlilor, pentru modul de realizare a excelenței în predare și pentru agenda învățământului superior.

Inegalitatea rămâne o provocare pentru Europa

Inegalitatea este considerată pe scară largă ca o amenințare la adresa coeziunii sociale și a prosperității pe termen lung a societăților noastre. Dezbaterea publică privind justiția socială s-a intensificat în urma crizei financiare din 2008.

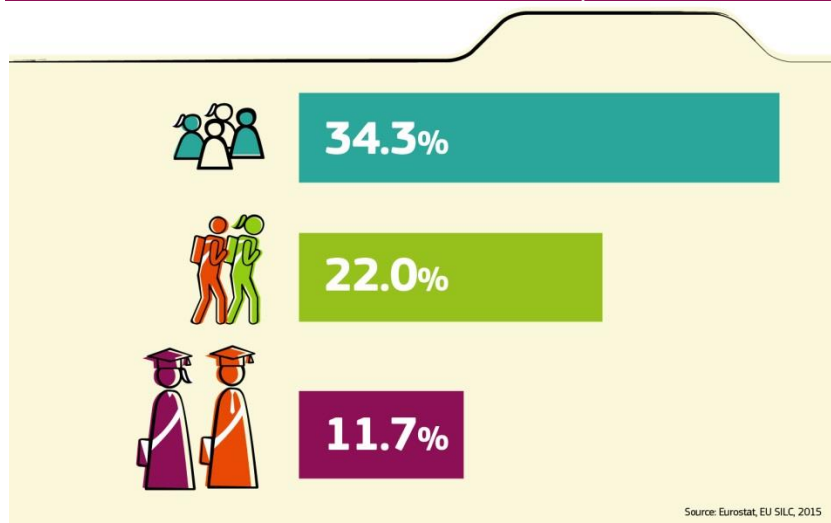
O caracteristică-cheie a inegalității este transmiterea acesteia de la o generație la alta sau impactul poziției socio-economice a părinților asupra nivelului de instruire, statutului ocupațional, venitului sau sănătății copiilor. Sistemele de educație au de îndeplinit un rol special în construirea unei societăți mai echitabile, oferind șanse egale tuturor persoanelor, indiferent de mediul din care provin acestea. Oferirea de șanse egale copiilor și tinerilor este mai eficace atunci când aceasta este integrată cu sprijinul real pentru părinți și familii.

Există o puternică asociere între nivelul de instruire și rezultatele sociale. Persoanele care au doar studii de bază prezintă de aproape trei ori mai multe șanse să trăiască în sărăcie sau în excluziune socială decât cele cu studii superioare. În 2016, doar 44,0 % din tinerii (18-24 de ani) care au terminat școala cu un nivel de educație sub cel secundar superior erau angajați. De asemenea, la nivelul populației generale (15-64 de ani), șomajul este mult mai răspândit în rândul persoanelor care au doar educație de bază (16,6 %) decât în cazul celor cu studii superioare (5,1 %). În plus, o pondere mai mare a persoanelor cu studii superioare (80,4 % conform datelor din 2015) și-a perceput propria sănătate ca fiind „bună sau foarte bună”, în timp ce rata a fost mult mai scăzută în rândul celor doar cu educație de bază (53,8 %)⁷. Speranța de viață crește, de asemenea, în funcție de nivelul de educație: aceasta se poate extinde cu până la 10 ani între persoanele cu calificări slabe și cele foarte calificate (date din 2015).

⁶ PISA este Programul OCDE privind evaluarea internațională a elevilor.

⁷ Cu toate acestea, trebuie precizat faptul că efectul vârstei, de asemenea, joacă un rol în această diferență, întrucât persoanele cu un nivel mai scăzut de studii tind să fie mai în vârstă din cauza expansiunii educaționale din ultimele decenii.

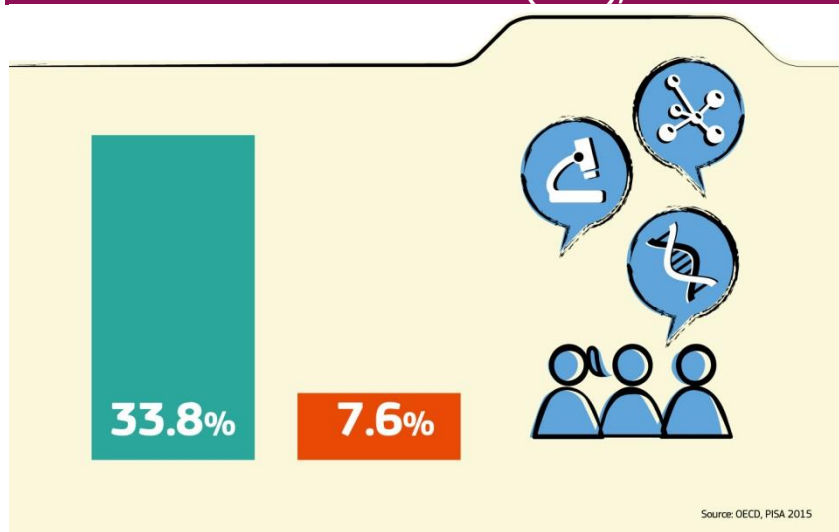
Ilustrația 1 — Ratele „riscului de sărăcie sau de excluziune socială” ale persoanelor cu vârsta de minimum 18 ani în funcție de nivelul de instruire, UE-28, 2015



Legendă: (i) în partea de sus, persoanele cu ISCED 0-2 (cel mult învățământ secundar inferior); (ii) la mijloc, persoanele cu ISCED 3-4 (învățământ liceal și postliceal); (iii) în partea de jos, persoanele cu ISCED 5-8 (învățământ superior).

Există dovezi ample, în special pe baza testelor PISA organizate la fiecare 3 ani, conform cărora copiii din medii sociale mai puțin privilegiate au rezultate mai slabe la școală decât colegii lor mai avantajați. Diferența de ponderi ale elevilor cu un nivel scăzut de performanță la testele PISA între elevii din quartila superioară și cei din quartila inferioară a **indiciiului PISA privind statutul socio-economic și cultural (ESCS)** este izbitoare. Un procent de 33,8 % din elevii din quartila inferioară nu ating nivelul de competență de bază în domeniul științei, în timp ce doar 7,6 % din cei aflați în quartila superioară a indicelui ESCS nu ating acest nivel. Cu toate acestea, datele agregate la nivelul UE maschează diferențe semnificative între statele membre și în interiorul acestora. Acestea sunt analizate în detaliu în cuprinsul monitorului.

Ilustrația 2 — Elevi cu un nivel scăzut de performanță în domeniul științei din quartila inferioară și cea superioară a indicelui PISA privind statutul economic, social și cultural (ESCS), 2015

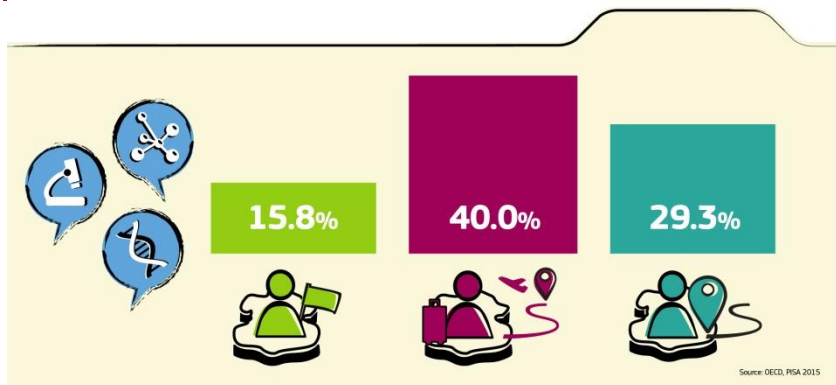


Legendă: % de elevi cu un nivel scăzut de performanță la științe în cadrul PISA în quartila inferioară (bara din stânga) și în cea superioară (bara din dreapta) a indicelui ESCS al PISA.

În timp ce educația joacă un rol-cheie în integrarea migranților, situația acestora în ceea ce privește nivelul de educație în comparație cu persoanele de origine autohtonă rămâne dezavantajoasă. În 2016, 33,9 % din populația de origine străină din afara UE cu vârsta cuprinsă între 30 și 34 de ani era slab calificată (și anume, avea cel mult studii secundare inferioare), cu 19,1 puncte procentuale (pp) mai mult decât populația de origine autohtonă. În plus, persoanele care provin din familii de migranți din afara UE cumulează adesea mai multe dezavantaje simultan, de exemplu părinți săraci sau slab calificați, faptul că nu vorbesc limba locală acasă, accesul la mai puține resurse culturale și faptul că suferă de izolare și de rețele sociale sărace în țara-gazdă. Tinerii care provin din familii de migranți, de asemenea, sunt expuși unui risc mai mare de a avea o performanță slabă la școală și de a părăsi timpuriu școala.

În general, elevii care provin din familii de migranți, adică sunt născuți în afara țării (însemnând într-un alt stat membru al UE sau în afara UE) sau au părinți de origine străină, se confruntă cu dificultăți în ceea ce privește școlarizarea, astfel cum rezultă din performanța și nivelul lor de educație semnificativ mai scăzut în comparație cu populația de origine autohtonă.

Ilustrația 3 – Elevi cu un nivel scăzut de performanță în domeniul științei în funcție de proveniența dintr-o familie de migranți⁸, 2015



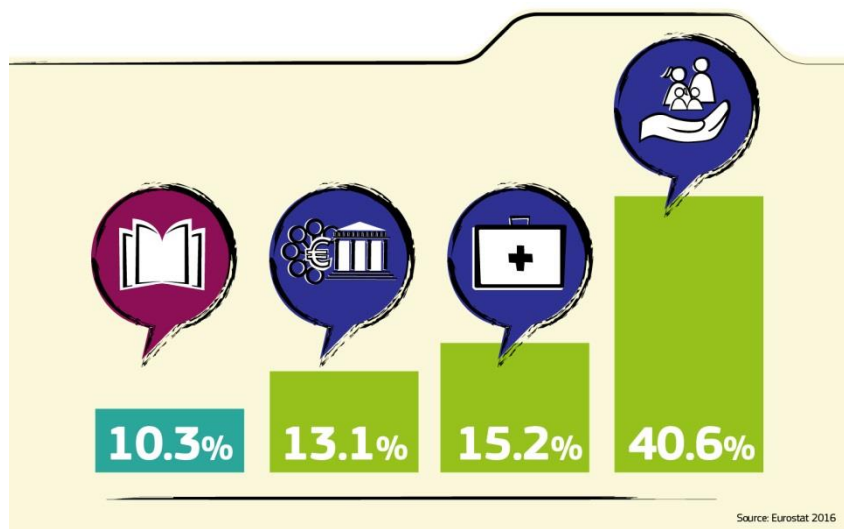
Legendă: De la stânga la dreapta, elevi care nu sunt migranți, prima generație de elevi migranți și a doua generație de elevi migranți.

Notă explicativă: Procentele indică medii ponderate ale statelor membre ale UE selectate unde a doua generație de migranți depășește 3 % din elevii care iau parte la PISA 2015.

Sistemele de învățământ bune necesită investiții adecvate. Tratate în ansamblu, statele membre ale UE au reușit să se redreseze în continuare după criza financiară recentă și au crescut ușor cheltuielile pentru educație ca pondere în totalul cheltuielilor guvernamentale. Ponderea medie a educației în cadrul cheltuielilor publice la nivelul UE a fost de 10,3 % în 2015, echivalentul a 716 miliarde EUR. Educația rămâne cel de-al patrulea cel mai mare element de cheltuie publică după protecția socială, sănătate și serviciile publice generale. Raportul dintre cheltuielile pentru educație și PIB a fost de 4,9 % în țările UE-28 în 2015. În ultimii ani acest raport a stagnat.

⁸ Pentru definiția elevilor [i]migranți din cadrul PISA, vă rugăm să consultați caseta I.7.1, capitolul 7, volumul I, p. 243, PISA 2015: „elevii care nu provin din familii de [i]migranți sunt elevi a căror mamă sau tată (sau ambii) s-a/s-au născut în țara sau economia în care aceștia au susținut testul PISA, indiferent dacă elevul însuși s-a născut în respectiva țară sau economie; elevii [i]migranți sunt elevi a căror mamă și tată au fost ambii născuți într-o altă țară/economie decât cea în care elevul a susținut testul PISA; prima generație de elevi [i]migranți sunt elevi care s-au născut în străinătate și ai căror părinți, de asemenea, au fost ambii născuți în străinătate; a doua generație de elevi [i]migranți sunt elevi născuți în țara/economia în care au susținut testul PISA și ai căror părinți au fost ambii născuți în străinătate”.

Ilustrația 4 — Cheltuieli publice medii ale UE-28 pentru educație, servicii publice generale, sănătate și protecție socială ca procent din totalul cheltuielilor publice, 2016



Legendă: De la stânga la dreapta, educație, servicii publice generale, sănătate și protecție socială.

Progresele realizate către atingerea obiectivelor stabilite pentru 2020

În 2016, UE a continuat progresele satisfăcătoare înregistrate în anii precedenți în ceea ce privește **părăsirea școlară timpurie din sistemele de educație și formare**. Cu o pondere actuală de 10,7 %, UE se îndreaptă către obiectivul principal de sub 10 % al strategiei Europa 2020. Cu toate acestea, procentul în rândul persoanelor de origine străină rămâne mult mai mare (19,7 %).

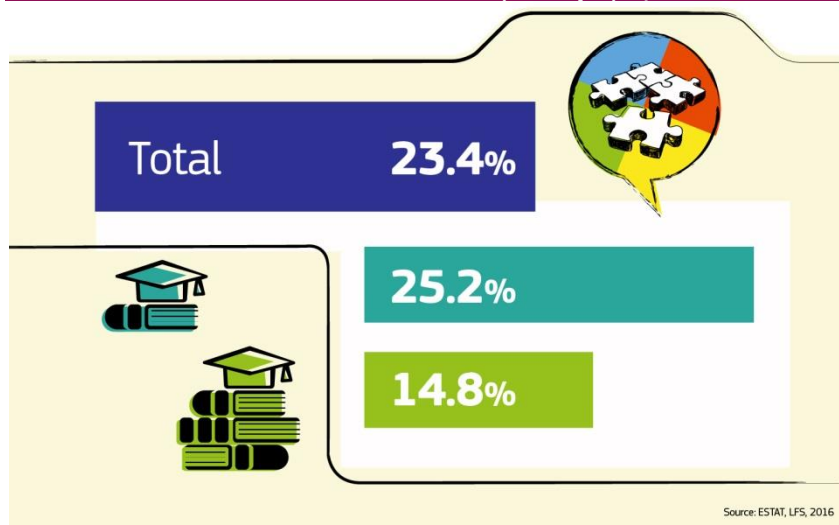
De asemenea, UE a înregistrat un ușor progres în ceea ce privește obiectivul principal referitor la **ponderea absolvenților de studii superioare**. Odată ce s-a ajuns la 39,1 %, obiectivul pentru 2020 de 40 % poate fi acum atins.

Obiectivul pentru participarea la **educația și îngrijirea copiilor preșcolari** a grupului de vârstă de peste 4 ani a fost practic îndeplinit, UE atingând 94,8 %. Asigurarea calității înalte și a accesibilității grădinițelor de zi, precum și extinderea participării copiilor sub vârsta de 3 ani pentru a atinge obiectivul de 33 % ar fi o urmare logică.

Pe de altă parte, obiectivul privind **elevii cu un nivel scăzut de performanță la citit, matematică și știință**, astfel cum a fost măsurat prin sondajul PISA 2015, a suferit un regres în comparație cu sondajul din 2012, ceea ce face și mai oportună dezbateră cu privire la modul în care școlile și predarea trebuie să fie îmbunătățite. Procentul elevilor de 15 ani care nu au reușit să atingă un nivel de competențe de bază în domeniul științei a fost de 20,6 %, în creștere de la 16,6 % în 2012.

Obiectivul **ratelor de angajare a noilor absolvenți** continuă să se redreseze după criza din 2008 și situația s-a îmbunătățit ușor față de anul precedent, situându-se acum la 78,2 %, nu departe de obiectivul de 82 %. Cu toate acestea, diferențele între tipurile de absolvenți sunt substanțiale: titularii unei diplome de învățământ superior depășesc obiectivul (82,8 %), în timp ce absolvenții doar de învățământ liceal și postliceal sunt în urmă cu 10,2 puncte procentuale (72,6 %). În timp ce UE s-a apropiat de obiectiv, dezbateră ar trebui să includă, de asemenea, corelarea între locurile de muncă și competențele pe care le posedă lucrătorii. Discrepanța rămâne ridicată, în special în rândul persoanelor care dețin o diplomă de licență. Acesta este un stimulent pentru ca educatorii să revizuiască programele și standardele de învățământ, precum și ca studenții să își revizuiască opțiunile în ceea ce privește domeniul de studiu.

Ilustrația 5 – Neconcordanță între nivelul de instruire și ocupație, 2016



Legendă: ponderea persoanelor (25-44 de ani) cu diplomă de învățământ superior (în partea de sus), diplomă de licență (în partea din mijloc) și de master (în partea de jos) care au o ocupație necesitând, în mod tradițional, un nivel mai scăzut de instruire.

În ceea ce privește **participarea adulților la procesul de învățare continuă**, nu s-a înregistrat practic niciun progres din 2015. Cu 10,8 %, UE pare încă departe de obiectivul modest de 15 % adulți care participă la educație și formare de tip formal sau nonformal.

Partea 2 din volumul 1 al monitorului prezintă defalcări socio-demografice detaliate, evoluția în timp a progresului către criteriile de referință de mai sus și o trecere în revistă a diferențelor între statele membre.

Către o educație de înaltă calitate pentru toți

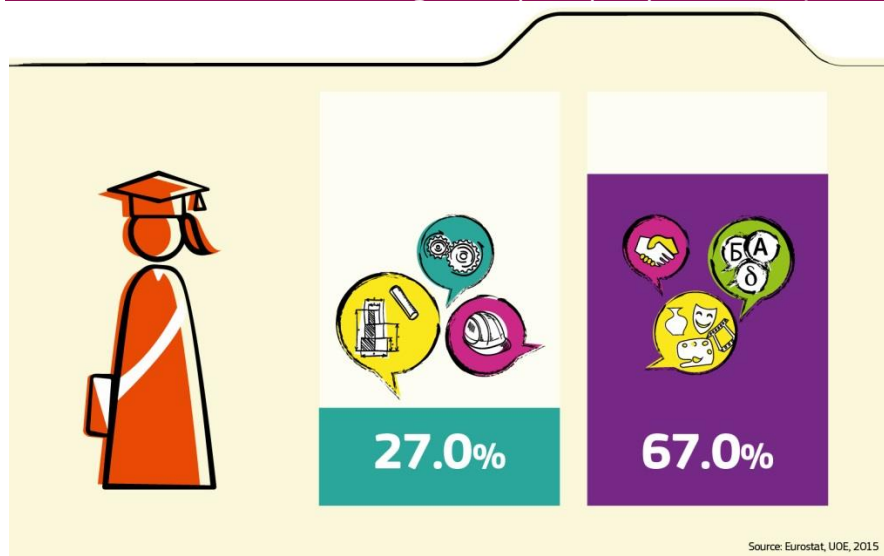
Scăderea înregistrată în rezultatele recente ale PISA privind competențele de bază, împreună cu progresul tehnologic rapid și globalizarea, au creat contextul pentru dezbaterea privind modalitățile de modernizare a unităților preșcolare de zi, a școlilor și a universităților. Aceste reforme vor fi analizate în continuare în prezentul monitor, pe trei niveluri:

1. școli, cadre didactice și guvernanta: cum pot deveni școlile mai receptive la natura în schimbare a competențelor de bază necesare în lumea modernă, de exemplu importanța crescândă a tehnologiilor TIC și a multilingvismului?
2. cum poate Europa să își sprijine forța de predare în curs de îmbătrânire, alcătuită în principal din femei și adesea fragilă din punct de vedere economic, pentru a transforma tehnologiile moderne într-un avantaj, a învăța cum să funcționeze într-un mediu multicultural și a preveni radicalizarea tinerilor privați de drepturi?
3. creșterea participării în școli prin implicarea mai strânsă a părinților, a comunității locale și a altor părți interesate este considerată o parte indispensabilă a modernizării unei educații de înaltă calitate pentru toți.

În cele din urmă, fetele tind să depășească performanțele băieților în punctajele PISA (cu toate că decalajul s-a diminuat începând cu 2012) și sunt mai puține la număr decât băieții în rândul persoanelor care părăsesc timpuriu sistemele de educație și formare.

Femeile reprezintă doar 27 % din absolvenții de inginerie, dar domină (67 %) în rândul absolvenților de științe umaniste. Acest raport este reflectat în profesiile științifice, unde femeile reprezintă o minoritate de 20,2 %.

Ilustrația 6 — Procentul femeilor în rândul absolvenților de inginerie și de științe umaniste, 2015



Legendă: (i) bara din stânga, inginerie, industria manufacturieră și construcții; (ii) bara din dreapta, arte și științe umaniste.

Aspecte principale ale analizei de țară

Volumul 2 din Monitorul educației și formării 2017 cuprinde douăzeci și opt de rapoarte de țară individuale și poate fi consultat online (la adresa http://ec.europa.eu/education/policy/strategic-framework/et-monitor_ro). Rapoartele de țară urmează o structură similară celei a volumului 1, dar completează analiza transnațională cu date și informații privind măsurile de politică specifice fiecărei țări și cele mai recente reforme.

- AT** Austria pune în aplicare agenda de reformă convenită în 2015: pachetul privind autonomia școlară, administrația și școlile cuprinzătoare a fost adoptat în iulie 2017. În timp ce rata părăsirii timpurii a școlii a scăzut în continuare în 2016, cu mult sub obiectivul european, performanța în ceea ce privește competențele de bază nu s-a îmbunătățit în testarea internațională. Noua strategie privind dimensiunea socială a învățământului superior este un element important din noul cadru pentru finanțarea publică a universităților. Austria va trebui să înlocuiască aproximativ jumătate din forța sa de predare în următorul deceniu. Acest lucru va necesita atragerea și formarea unui număr suficient de viitoare cadre didactice, dar oferă, de asemenea, o oportunitate de a inova în domeniul pedagogic. Austria are o educație superioară cu ciclul scurt deosebit de puternică, orientată profesional, inclusiv în domeniile știință, tehnologie, inginerie și matematică. Cu toate acestea, țara are nevoie de mai mulți absolvenți de doctorat pentru a-și susține în continuare obiectivul de a deveni un lider în inovare.
- BE** Reformele școlare majore se află într-o fază incipientă: va fi nevoie de un angajament politic susținut. Belgia și-a atins obiectivul național privind reducerea părăsirii timpurii a școlii. Sunt urmărite acțiuni de diminuare în continuare a numărului de elevi care părăsesc școala având calificări scăzute sau fără calificări. Provocarea în materie de echitate este semnificativă, PISA indicând decalaje de performanță mai ridicate decât media legate de statutul socio-economic și de proveniența dintr-o familie de migranți. Provocarea ar putea crește pe măsură ce creșterea populației școlare va fi concentrată în rândul grupurilor dezavantajate. Noua guvernare școlară și măsurile de asigurare a calității ar trebui să contribuie la combinarea mai bună a autonomiei și a responsabilității și la reducerea inegalităților dintre școli. Dezvoltarea profesională continuă a cadrelor didactice necesită îmbunătățire. Nivelul de studii superioare este ridicat, dar sistemul se află sub presiunea numărului în creștere de studenți. Inițiativele urmăresc să abordeze numărul redus de absolvenți în domeniul științei și tehnologiei, precum și dezechilibrele de gen.

- BG** În Bulgaria, un accent sporit este plasat pe educația favorabilă incluziunii. Autoritățile intenționează să revizuiască modelul de finanțare a învățământului școlar pentru a sprijini îmbunătățirea echității (prin canalizarea resurselor suplimentare către școlile dezavantajate) și a calității. Ponderea elevilor cu un nivel scăzut de performanță în ceea ce privește competențele de bază, astfel cum este măsurat de PISA, rămâne una dintre cele mai mari din UE. Acest lucru este cauzat de o combinație de factori educaționali și provocări privind echitatea. Autoritățile au început să pună în aplicare o nouă abordare pentru combaterea părăsirii timpurii a școlii. Integrarea romilor în sistemul de învățământ rămâne o provocare, la fel ca segregarea școlară a romilor în educație. Bulgaria urmărește să majoreze în mod semnificativ salariile pentru a spori atractivitatea profesiei didactice și pentru a contracara îmbătrânirea rapidă a forței de predare. Finanțarea bazată pe performanță a învățământului superior urmărește să abordeze provocările legate de calitate și de relevanță pe piața forței de muncă. Bulgaria depune eforturi pentru a îmbunătăți calitatea educației și formării profesionale.
- CY** Ponderea elevilor cu un nivel scăzut de performanță în ceea ce privește competențele de bază în rândul tinerilor în vârstă de 15 ani este relativ mare. Cipru ocupă ultimul loc în UE la știință și matematică. Pentru citit, disparitatea de gen este cea mai ridicată din UE. Ponderea absolvenților de studii superioare este una dintre cele mai mari din UE, însă ratele de angajare a absolvenților de învățământ superior sunt sub medie, în timp ce ponderea celor care lucrează în posturi de nivel non-universitar este cea mai ridicată din UE. În pofida unor niveluri mult îmbunătățite de angajare în rândul absolvenților de educație și formare profesională, măsurile de îmbunătățire a atractivității educației și formării profesionale încă nu au dat rezultate și nu au condus la o creștere a unor niveluri de participare foarte scăzute. Modernizarea învățământului școlar a avansat în domeniul dezvoltării profesionale continue și al numirii cadrelor didactice, însă a rămas în urmă în ceea ce privește evaluarea școlară și a profesorilor. Părăsirea timpurie a școlii și performanța scăzută a elevilor expuși riscurilor sunt abordate prin măsuri de sprijin specifice în cadrul școlilor.
- CZ** Rata de angajare a noilor absolvenți este foarte ridicată. Inegalitățile în rezultatele școlare legate de contextul socio-economic sunt puternice și au afectat în special populația de etnie romă. Procentul elevilor cu un nivel scăzut de performanță în ceea ce privește competențele de bază a crescut semnificativ, în special în domeniul științei. Salariile profesorilor rămân relativ scăzute, iar forța de muncă din învățământ îmbătrânește, necesitând măsuri de sporire a atractivității profesiei pentru tineri talentați. Ponderea absolvenților de studii superioare a înregistrat o creștere rapidă, iar punerea în aplicare a unei îndelung așteptate reforme a învățământului superior a început.
- DE** Performanța tinerilor cu vârsta de 15 ani la știință, matematică și citit este stabilă în general, dar rămâne mult mai scăzută pentru elevii care provin din familii de migranți. Influența factorilor socio-economici asupra rezultatelor educaționale a scăzut, dar este încă importantă. Cheltuielile publice pentru educație rămân sub media UE. Planificarea financiară se va confrunta cu provocări specifice, inclusiv schimbările demografice, infrastructura școlară, numirea profesorilor, integrarea refugiaților și includerea elevilor cu nevoi speciale. Participarea la educația copiilor preșcolari este aproape universală pentru copiii de 4-6 ani. Îmbunătățirea ofertei și a calității educației și îngrijirii copiilor preșcolari este o prioritate. Au fost depuse eforturi substanțiale pentru integrarea refugiaților la toate nivelurile de învățământ. Cu toate acestea, există dificultăți în alocarea acestora la școlile corespunzătoare în anumite regiuni. Nivelurile de înscriere în învățământul superior și de absolvire a acestuia sunt în creștere. Educația și formarea profesională este mai puțin atractivă pentru tinerii germani, în pofida faptului că perspectivele de angajare pentru absolvenții VET rămân foarte bune.
- DK** Educația daneză combină performanțele ridicate cu niveluri bune de echitate și un accent pe bunăstarea elevilor. Cu toate acestea, rata studenților cu performanțe ridicate este mai scăzută decât în alte țări nordice. Reforma educației și formării profesionale din 2015 a simplificat studiile și a avut un impact inițial pozitiv, de exemplu asupra tranziției către învățământul superior. Cu toate acestea, reducerea ratelor abandonului școlar și atragerea participanților din școala primară rămân provocări majore. Reforma învățământului obligatoriu (*Folkeskole*) din 2014 este în curs de punere în aplicare. O reformă a

învățământului secundar superior va începe în 2017/2018. Bugetele pentru învățământul public au fost reduse, dar Danemarca rămâne cel mai mare investitor în educație din UE. Numărul studenților din învățământul superior s-a dublat din 2008. Acest lucru a condus la concentrarea asupra unei mai bune gestionări a fluxurilor studenților și asupra accelerării absolvirii. Tranziția de la studiu la muncă este relativ lentă.

- EE** Estonia are un sistem școlar cu o performanță bună. Ponderea elevilor cu un nivel scăzut de performanță în ceea ce privește competențele de bază și impactul statutului socio-economic asupra performanței elevilor sunt reduse. Părăsirea timpurie a școlii rămâne o provocare, cu diferențe semnificative de gen și diferențe geografice. Participarea la educația și îngrijirea copiilor preșcolari rămâne sub media UE. Salariile profesorilor au crescut în mod semnificativ și urmează să crească și mai mult pentru a face profesia didactică mai atractivă și pentru a contracara îmbătrânirea personalului didactic. Ponderea absolvenților de studii superioare este ridicată și în creștere, însă diferențele de gen persistă. Modelul de finanțare pentru universități a fost revizuit, vizând stabilitatea resurselor și finalizarea studiilor în timp nominal. Studiile privind piața muncii și competențele urmăresc anticiparea tendințelor viitoare și contribuie la adaptarea sistemului de educație și formare, sprijinind astfel ajustările în economie.
- EL** Ponderea elevilor cu un nivel scăzut de performanță la știință, matematică și citit, măsurată prin PISA 2015, depășește media UE și este deosebit de ridicată în rândul studenților care provin din familii de migranți. Genul și statutul socio-economic afectează puternic performanțele studenților. Ponderea absolvenților cu studii superioare este ridicată, însă rata de angajare a noilor absolvenți rămâne scăzută, iar discrepanțele macroeconomice dintre cererea și oferta de competențe persistă, conducând la un exod semnificativ al persoanelor cu înaltă calificare. Noile măsuri de politică vizează consolidarea calității învățământului școlar, dar eforturile de a obține o mai mare autonomie și eficiență par insuficiente. Grecia depune eforturi semnificative pentru a oferi educație copiilor refugiați, dar persistă numeroase provocări cu privire la integrarea acestora în sistemul tradițional de învățământ. Reforma educației și formării profesionale progresează, însă există în continuare posibilități de sporire a atractivității acesteia și de stimulare a participării.
- ES** Parlamentul spaniol consultă părțile interesate înainte de redactarea unei propuneri privind un Pact național social și politic privind educația, care ar stabili termenii pentru o reformă a învățământului de lungă durată. Acest lucru a pus în așteptare mai multe părți ale Legii pentru îmbunătățirea calității educației, precum și alte reforme în curs. Competențele studenților, astfel cum sunt măsurate prin PISA 2015, sunt stabile în jurul mediei UE, iar părăsirea timpurie a școlii continuă să scadă. Cu toate acestea, diferențele semnificative dintre regiuni arată că progresul este inegal pe teritoriul țării. Creșterea recrutării cadrelor didactice ar trebui să contribuie la abordarea nivelurilor ridicate de personal interimar în școli, în timp ce reformarea profesiei didactice este una dintre principalele caracteristici ale viitorului pact. Ministerul Educației, Culturii și Sportului depune eforturi semnificative pentru prevenirea violenței și a hărțuirii în școli. Înscrierea în învățământul superior continuă să scadă, în timp ce oferta de învățământ este foarte amplă și nu pe deplin relevantă pentru piața forței de muncă. Cooperarea dintre universități și mediul de afaceri s-a îmbunătățit în domeniul cercetării și inovării, dar încă mai urmează să abordeze educația.
- FI** Reformele aduse sistemului de învățământ, cum ar fi programa de învățământ pentru secolul 21, noua școală cuprinzătoare și programul de dezvoltare a cadrelor didactice, vizează menținerea calității sistemului de învățământ, recunoscând în același timp necesitatea tot mai mare de a aborda inegalitățile. În 2016, părăsirea timpurie a școlii a fost redusă semnificativ pentru prima dată în mulți ani, cu o diferență de gen moderată. Cu toate acestea, situația tinerilor care provin din familii de migranți este mult mai gravă. Performanța Finlandei în ceea ce privește competențele de bază la PISA 2015 a continuat să scadă, dar aceasta rămâne una dintre cele mai performante țări europene. Sistemul de învățământ continuă să fie supus reducerilor bugetului public. Migrația mai mare și rezultatele școlare din ce în ce mai divergente în diferite regiuni au redus omogenitatea rezultatelor școlare.

- FR** Reformele recente din învățământ se concentrează pe reducerea inegalităților. Noi programe de învățământ și practici pedagogice au intrat în vigoare și au fost create 54 000 de noi posturi de profesori în educația timpurie și în educația „prioritară”. Numărul de elevi care părăsesc anual educația fără o calificare a scăzut cu 30 % în perioada 2009-2016. Performanțele elevilor în ceea ce privește competențele de bază rămân strâns legate de mediul lor socio-economic. Formarea inițială a cadrelor didactice a fost reformată, contribuind la creșterea atractivității profesiei, dar dezvoltarea profesională continuă nu a fost încă îmbunătățită substanțial. Ponderea absolvenților de studii superioare este ridicată. Educația și formarea profesională a înregistrat evoluții importante care vizează îmbunătățirea integrării pe piața muncii pentru VET inițial și îmbunătățirea accesului la formarea relevantă pentru VET continuu.
- HR** Rata foarte scăzută de părăsire timpurie a școlii este unul dintre principalele puncte forte ale sistemului de învățământ din Croația. Competențele de bază au scăzut și sunt sub media UE. Există diferențe de performanță legate de statutul socio-economic, însă calitatea programei de învățământ și a predării par să fie principalul motor al performanței slabe a Croației. Ratele de participare la educația și îngrijirea copiilor preșcolari și la educația în rândul adulților sunt scăzute în comparație cu alte țări din UE. În pofida creșterii economice recente robuste și a unei situații mai promițătoare a pieței forței de muncă, trebuie să fie abordate nivelurile scăzute de calificare. Același lucru este valabil, de asemenea, pentru relevanța competențelor dobândite în învățământul profesional și superior. O serie de reforme au fost pregătite în contextul Strategiei pentru educație, știință și tehnologie și al reformei asociate a programelor de învățământ. Cu toate acestea, progresul înregistrat în 2017 a fost limitat.
- HU** O revizuire a programei naționale de învățământ a Ungariei a fost lansată în 2017 ca răspuns la scăderea performanței la PISA 2015. Măsurile recente privind educația și îngrijirea copiilor preșcolari pot contribui la eliminarea diferențelor de performanță dintre elevii din medii defavorizate și cei din medii mai privilegiate. Creșterea numărului de cereri pentru pregătirea inițială a profesorilor în 2017 sugerează că măsurile recente contribuie la atragerea de noi candidați în această profesie. Noile sondaje de urmărire a absolvenților oferă o perspectivă bună asupra situației ocupării forței de muncă a noilor absolvenți. Ungaria se confruntă cu o lipsă de personal calificat; răspunsul la această problemă este împiedicat de rate scăzute de înscriere și de finalizare a învățământului superior.
- IE** Competențele de bază ale studenților irlandezi la citit, matematică și știință sunt ridicate și relativ neafectate de mediul socio-economic. Irlanda continuă să aibă rezultate foarte bune în ceea ce privește obiectivele educaționale referitoare la părăsirea timpurie a școlii și ponderea absolvenților de studii superioare. Cu toate acestea, inegalitățile în ceea ce privește participarea și accesul nu au fost încă abordate. O punere în aplicare progresivă a reformelor la nivel secundar inferior urmează să fie finalizată în 2019. Aceste reforme vor contribui, de asemenea, la revizuirii ale învățământului secundar superior. Reformele majore ale sectoarelor de educație și formare suplimentară și de învățământ superior progresează. Accesul la învățământul superior rămâne strâns legat de statutul socio-economic și sunt necesare căi alternative, mai orientate spre domeniul profesional. Finanțarea viitoare a învățământului superior reprezintă, de asemenea, o chestiune esențială.
- IT** Reforma școlară din 2015 a intrat în vigoare și ar putea îmbunătăți rezultatele învățării și spori echitatea. Deși se află încă peste media UE, rata de părăsire timpurie a școlii este în continuare scădere; participarea la educația copiilor preșcolari este aproape universală pentru copiii de 4-6 ani. În Italia, ponderea absolvenților de studii superioare pentru persoanele de 30-34 de ani este una dintre cele mai scăzute din UE. Sistemul de învățământ superior se confruntă cu provocarea îmbătrânirii și a scăderii personalului didactic. Tendința negativă în finanțarea învățământului superior este în prezent inversată, resurse suplimentare fiind alocate pe o bază selectivă. Tranziția de la educație la locul de muncă este dificilă, inclusiv pentru persoanele înalt calificate. Acest lucru cauzează un exod al persoanelor cu înaltă calificare.
- LT** Depopularea cauzată de tendințele demografice și de emigrare reprezintă o mare provocare pentru eficiența cheltuielilor din educație. În acest context, participarea scăzută

a adulților la învățarea pe tot parcursul vieții reprezintă o preocupare. Principalele provocări în ceea ce privește educația și îngrijirea copiilor preșcolari sunt extinderea participării și stabilirea unui sistem de asigurare externă a calității. Disparitățile mari dintre școlile din centrele urbane și cele din regiunile rurale afectează nivelurile de finanțare, calitatea infrastructurii, calitatea predării și, în cele din urmă, rezultatele școlare. Organizarea condițiilor de muncă pentru cadrele didactice are un efect negativ atât asupra calității predării, cât și asupra ofertei de profesori tineri. Sectorul învățământului superior este puternic din punct de vedere cantitativ, dar există dovezi ale unor provocări privind calitatea și eficiența. Acestea urmează să fie abordate prin reforme majore.

- LU** Performanța PISA a elevilor în vârstă de 15 ani în sondajul din 2015 a fost în mod semnificativ mai scăzută decât media UE pentru toate cele trei componente: matematică, citit și știință. Calculată în funcție de anchetele naționale, rata părăsirii timpurii a școlii este ridicată și a crescut din 2009. O reformă ambițioasă pentru îmbunătățirea accesului și a calității în ceea ce privește educația și îngrijirea copiilor preșcolari a început în septembrie 2016. O serie de acțiuni au fost întreprinse pentru îmbunătățirea calității predării și a sprijinului acordat copiilor cu nevoi speciale de învățare. Pentru a răspunde cererii puternice de lucrători înalt calificați, Luxemburg a efectuat ajustări suplimentare la reforma din 2014 a ajutorului financiar acordat studenților începând din septembrie 2016.
- LV** Letonia a realizat progrese remarcabile recente în ceea ce privește reducerea părăsirii timpurii a școlii și îmbunătățirea nivelului de competențe de bază. Noul model de finanțare pentru învățământul superior și noul sistem de asigurare a calității sunt puse în aplicare la timp. Ponderea absolvenților de studii superioare este ridicată, dar furnizarea de suficienți absolvenți STIM pentru sectoarele cu un grad ridicat de cunoștințe rămâne o provocare. Educația și formarea profesională face obiectul unei reforme semnificative, dar există încă posibilități considerabile pentru extinderea învățării la locul de muncă și actualizarea programelor de învățământ. Disparitatea de gen în educație este o provocare generală, femeile depășind bărbații în mod semnificativ în ceea ce privește atât calificările, cât și dobândirea competențelor de bază.
- MT** Malta investește masiv în sistemul său de educație și formare. În pofida progresului constant, rata părăsirii timpurii a școlii este încă ridicată, iar ponderea absolvenților de studii superioare rămâne scăzută. Reforma învățământului secundar a fost lansată și ar putea contribui la reducerea părăsirii timpurii a școlii. Tranziția de la educație la piața forței de muncă este mai ușoară decât în majoritatea celorlalte țări din UE. Participarea adulților la procesul de învățare continuă este relativ scăzută, în special în rândul persoanelor slab calificate.
- NL** Tendința descendentă a părăsirii timpurii a școlii a continuat în 2016. În pofida performanțelor școlare generale bune, s-a înregistrat o scădere a competențelor de bază și o creștere a inegalității educaționale. Performanța școlară și situația ocupării forței de muncă pentru tinerii proveniți din familii de imigranți rămâne o provocare importantă. Țările de Jos se confruntă cu un deficit în creștere de cadre didactice. În urma tranziției de la sistemul bazat pe granturi la creditele pentru studenți, înscrierile în învățământul superior au scăzut în 2015, însă s-au redresat în 2016.
- PL** Performanța globală a învățământului este puternică. Polonia este unul dintre statele cu cea mai bună performanță din UE în ceea ce privește părăsirea timpurie a școlii și ponderea absolvenților de studii superioare, iar nivelul general al competențelor de bază ale tinerilor este ridicat față de alte țări din UE. Participarea la educația și îngrijirea copiilor preșcolari a crescut semnificativ, dar provocările legate de copiii cei mai mici persistă. Sistemul școlar primar și secundar inferior urmează să fie revizuit începând din septembrie 2017, împreună cu o extindere ulterioară a învățământului secundar superior. Aceste modificări ridică preocupări în rândul mai multor părți interesate. Guvernul a lansat o nouă reformă a învățământului superior pentru a îmbunătăți calitatea, performanța și internaționalizarea. Relevanța pe piața muncii a educației profesionale este încă limitată, în pofida inițiativelor recente. Reforma formării profesionale începe în septembrie 2017. Politica dispersată privind educația în rândul adulților are ca rezultat un interes redus și o participare scăzută la educație și formare în comparație cu media UE.

- PT** Portugalia înregistrează progrese în ceea ce privește îmbunătățirea rezultatelor școlare, reducerea părăsirii timpurii a școlii și asigurarea serviciilor publice complete de educație preșcolară pentru toți copiii cu vârsta cuprinsă între 3 și 5 ani până în 2019. Punerea în aplicare a „Planului național de promovare a succesului la școală” — inițiativa emblematică pentru a preveni eșecul școlar — se află în curs de desfășurare. Numărul școlilor participante a depășit așteptările. Rata de absolvire a învățământului superior se îmbunătățește, însă îndeplinirea ambițiosului obiectiv național pentru Europa 2020 va fi o provocare. Sunt în curs de desfășurare mai multe măsuri pentru a contribui la eficientizarea ofertei de învățământ superior. Promovarea educației pentru adulți joacă un rol central în actuala politică de învățământ, cu scopul de a aborda nivelul scăzut al competențelor de bază ale populației adulte.
- RO** România pune în aplicare o programă de învățământ bazată pe competențe în învățământul școlar. Sunt în curs de elaborare planuri de instruire a profesorilor pentru a preda programa de învățământ modernizată. Ponderea elevilor cu un nivel scăzut de performanță în ceea ce privește competențele de bază rămâne una dintre cele mai mari din UE. Acest lucru este cauzat de factori educaționali și de provocări privind echitatea. Accesul la educația generală de calitate este o provocare în special pentru studenții din mediul rural și pentru romii. Finanțarea pentru educație este scăzută. Riscurile de părăsire timpurie a școlii rămân ridicate, cu consecințe asupra pieței forței de muncă și asupra creșterii economice. Relevanța pe piața muncii a studiilor superioare se îmbunătățește, dar ponderea absolvenților de studii superioare este cea mai scăzută din UE. Sunt în curs de desfășurare eforturi de a introduce educația și formarea profesională duală. Participarea adulților la procesul de învățare continuă rămâne foarte scăzută, în pofida necesității de actualizare a competențelor.
- SE** Suedia investește foarte mult în educație, cheltuielile pentru educație ale administrației publice fiind printre cele mai ridicate din UE. Suedia are una dintre cele mai ridicate ponderi a absolvenților de studii superioare din UE, iar rata de angajare a noilor săi absolvenți de studii superioare este foarte ridicată. Rezultatele educației școlare s-au îmbunătățit după ani de performanță în scădere, cu îmbunătățiri deosebit de semnificative la matematică și citit. Inegalitățile sunt în creștere: abordarea decalajului de performanță în continuă creștere dintre elevii de origine străină și cei autohtoni reprezintă o provocare. Atractivitatea educației și formării profesionale este în curs de îmbunătățire.
- SI** Având o rată scăzută de părăsire timpurie a școlii și o pondere ridicată a absolvenților de studii superioare, Slovenia are o populație foarte educată și deja și-a îndeplinit obiectivele naționale în cadrul strategiei Europa 2020. Nivelul ridicat de participare la educația și îngrijirea copiilor preșcolari furnizează o bază solidă pentru succesul ulterior în competențele de bază. Sectorul învățământului superior face obiectul unor reforme care vizează corelarea finanțării cu performanța, creșterea ratelor de finalizare, încurajarea internaționalizării și consolidarea asigurării calității. Învățământul profesional este frecventat de un număr mare de tineri. Cu toate acestea, în prezent are loc o reintroducere a ucenicilor, pentru a implica mai mult angajatorii și pentru a sprijini tinerii în tranziția la viața profesională.
- SK** Slovacia urmărește dezvoltarea unei coordonări centrale mai strategice a politicilor educaționale. Rezultatele PISA 2015 au arătat o scădere a competențelor de bază și un nivel ridicat de inegalitate, nivelul scăzut de performanță fiind strâns legat de contextul socio-economic. Există disparități regionale mari, care afectează în special comunitatea de etnie romă. Profesorii nu sunt plătiți suficient, iar statutul acestora este scăzut, limitând atractivitatea profesiei. Dezvoltarea lor profesională continuă nu este suficient de orientată către necesitățile de dezvoltare. Formarea inițială a cadrelor didactice nu este concentrată în mod clar pe pregătirea pentru predarea practică. Educația continuă să fie relativ insuficient finanțată la toate nivelurile. Ponderea absolvenților de studii superioare a Slovaciei a înregistrat progrese substanțiale. Asigurarea calității învățământului superior nu respectă încă standardele internaționale, sectorul este insuficient internaționalizat și nu are o ofertă de studii cu ciclu scurt de orientare profesională.
- UK** Regatul Unit are o performanță relativ bună în ceea ce privește majoritatea indicatorilor pentru 2020 privind educația și formarea. Astfel cum arată PISA 2015, competențele de bază ale elevilor din Regatul Unit la știință, matematică și citit sunt stabile începând din

2006, relativ ridicate și rezonabil de echitabile. Echitatea este un obiectiv politic principal în toate cele patru părți ale Regatului Unit, cu un nivel înalt de dezbateră în jurul abordărilor politice în special în Anglia. Disparitățile în finanțarea școlilor se află în centrul restructurării actuale a finanțării pentru școlile din Anglia. Ratele scăzute de retenție în profesia de profesor impun o presiune semnificativă asupra recrutării și formării profesorilor și generează costuri ridicate. Regatul Unit are una dintre cele mai mari rate de absolvire a învățământului superior din UE.

